

Arbetsmarknadssituationen för hela befolkningen 15-74 år, AKU 1:a kvartalet 2010.

Labour Force Survey: First Quarter 2010

I korta drag

Fler män i arbete

Under första kvartalet 2010 var 3 976 000 personer i åldern 15-74 år i arbete. Jämfört med motsvarande kvartal 2009 är det en ökning med 61 000 personer. Av personerna i arbete var 2 141 000 män, vilket är en ökning med 55 000 personer, och 1 835 000 kvinnor. Det innebär att 56,8 procent av befolkningen var i arbete. Bland män ökade andelen personer i arbete med 0,9 procentenheter till 60,5 procent. Motsvarande andel bland kvinnorna var 53,0 procent.

Sysselsatta innefattar personer i arbete och sysselsatta som varit frånvarande från arbetet under minst en vecka. Antalet sysselsatta uppgick till 4 434 000 personer i åldern 15-74 år under första kvartalet 2010. Jämfört med första kvartalet 2009 är det en minskning som förklaras av att 31 000 färre kvinnor var sysselsatta. Sysselsättningsgraden, det vill säga andelen sysselsatta av befolkningen, minskade med 1,2 procentenheter till 63,3 procent. Andelen sysselsatta var bland männen 66,1 procent och bland kvinnorna 60,6 procent, en minskning med 0,7 respektive 1,5 procentenheter.

Antalet fast anställda minskade på ett års sikt med 64 000 personer till 3 364 000 under det första kvartalet 2010. Antalet tidsbegränsat anställda uppgick till 577 000 personer. Det är andra kvartalet i rad som det inte är någon statistiskt säkerställd förändring för tidsbegränsat anställda. Detta kvartal ökade antalet män med tidsbegränsad anställning med 18 000. Det är den första ökningen bland tidsbegränsat anställda på ett års sikt sedan andra kvartalet 2007.

Drygt tre miljoner personer var ej i arbete

Gruppen *personer ej i arbete* utgörs av undergrupperna *sysselsatta som var frånvarande under hela mätveckan*, *arbetslösa* samt *personer ej i arbetskraften*.

Under första kvartalet 2010 var 3 025 000 personer i åldern 15-74 år ej i arbete, vilket motsvarar 43,2 procent av befolkningen. Förändringen är inte statistiskt säkerställd jämfört med motsvarande period förra året. Bland männen uppgick antalet personer ej i arbete till 1 399 000 personer och bland kvinnorna till 1 626 000 personer, vilket innebär att 39,5 procent av männen och 47,0 procent av kvinnorna ej var i arbete.



Petter Hällberg
Tfn 08-506 943 18
Krister Näsén
tfn 08-506 949 08
E-post: fornamn.efternamn@scb.se

Statistiken har producerats av SCB, som ansvarar för officiell statistik inom området.

Sysselsatta frånvarande hela mätveckan – Minskande sjukfrånvaro

Under första kvartalet 2010 var 459 000 personer i åldern 15-74 år, eller 10,3 procent av de sysselsatta, frånvarande från arbetet under hela mätveckan. Av dessa personer var 198 000 män (8,5 procent av de sysselsatta männen) och 261 000 kvinnor (12,4 procent av de sysselsatta kvinnorna). Jämfört med första kvartalet 2009 är det en minskning med 92 000 personer som framförallt förklaras av ett lägre semesteruttag. Den vanligaste frånvarorsaken var semester och 145 000 personer var frånvarande från arbetet av detta skäl. Det är en minskning med 47 000 personer jämfört med förra året.

Under första kvartalet 2010 var 102 000 personer i åldern 15-74 år frånvarande på grund av sjukdom, vilket motsvarar 2,3 procent av de sysselsatta. Av dessa var 43 000 män (1,8 procent av de sysselsatta männen) och 59 000 kvinnor (2,8 procent av de sysselsatta kvinnorna). Jämfört med motsvarande kvartal föregående år har antalet som varit frånvarande på grund av sjukdom minskat med 18 000 personer, eller 14,7 procent.

Av de personer som var frånvarande hela veckan på grund av sjukdom hade 42 000 personer varit frånvarande 1-2 veckor, medan 15 000 personer hade varit sjukfrånvarande 52 veckor eller mer. Jämfört med för ett år sedan minskade antalet personer som varit sjukfrånvarande i 1-2 veckor med 16 procent medan minskningen för dem som varit sjuka i 52 veckor eller längre var 30 procent.

Arbetslösa – Hälften hade varit i arbete under det senaste året

Under första kvartalet 2010 var 455 000 personer i åldern 15-74 år arbetslösa, vilket motsvarar en ökning med 74 000 personer jämfört med motsvarande kvartal förra året. Det innebär att det relativa arbetslöshetsstalet var 9,3 procent, vilket är en ökning med 1,5 procentenheter. Bland män var arbetslösheten 9,6 procent och bland kvinnor 9,0 procent.

Arbetslösheten steg framförallt bland ungdomar i åldern 15-24 år. Under första kvartalet 2010 var arbetslösheten bland ungdomar 28,0 procent. Det är en ökning med 3,6 procentenheter jämfört med motsvarande kvartal 2009. Av de arbetslösa ungdomarna var 88 000, eller 54 procent, heltidsstuderande.

Bland dem som var arbetslösa under första kvartalet 2010 hade 51 procent varit i arbete under det senaste året medan 22 procent aldrig arbetat tidigare. Bland ungdomar i åldern 15-24 år hade 41 procent varit i arbete det senaste året medan 46 procent inte hade arbetat tidigare.

Personer ej i arbetskraften – Tre av tio stod utanför arbetskraften

Gruppen *ej i arbetskraften* innefattar personer som varken är sysselsatta eller arbetslösa, och utgörs framförallt av heltidsstuderande som inte sökt eller kunnat ta ett arbete, pensionärer och sjuka (inklusive förtidspensionärer av hälsoskäl).

Under första kvartalet 2010 uppgick antalet personer ej i arbetskraften till 2 112 000 personer eller 30,2 procent av befolkningen i åldern 15-74 år. Jämfört med första kvartalet 2009 innebär det en ökning med 32 000 personer, däremot var förändringen i andelen inte statistiskt säkerställd. Uppdelat efter kön bestod gruppen ej i arbetskraften av 954 000 män (26,9 procent av den manliga befolkningen) och 1 158 000 kvinnor (33,5 procent av den kvinnliga befolkningen). Bland kvinnorna är det en ökning med 37 000 personer eller 3,3 procent.

Antalet heltidsstuderande, som inte sökt eller kunnat ta ett arbete, ökade jämfört med första kvartalet 2009 med 4,2 procent och uppgick under första kvartalet 2010 till 699 000 personer. Motsvarande tal för pensionärer var en ökning med 6,1 procent till 816 000 personer och bland sjuka en minskning med 13,9 procent till 386 000 personer.

Innehåll

STATISTIKEN MED KOMMENTARER	5
Om Arbetskraftsundersökningarna (AKU)	5
Befolkningen	5
Arbetskraften	5
Sysselsatta.....	6
Sysselsättningsgrad.....	6
Överenskommen arbetstid	8
Undersysselsatta	8
Personer i arbete.....	8
Arbetade timmar och frånvarotimmar	8
Personer ej i arbete.....	9
Sysselsatta, frånvarande hela mätveckan.....	9
Arbetslösa	10
Personer ej i arbetskraften	12
TABELLER	14
1. Befolkningen 15-74 år efter arbetskraftstillhörighet. Kvartal 1 2010 samt kvartal 1 2009.	14
2. Befolkningen 15-24 år efter arbetskraftstillhörighet. Kvartal 1 2010 samt kvartal 1 2009	15
3. Befolkningen 15-74 år efter arbetskraftstillhörighet samt orsak till att ej vara i arbete. Kvartal 1 2010 samt kvartal 1 2009.....	16
4. Befolkningen 15-74 år som ej är i arbete. Kvartal 1 2010 samt kvartal 1 2009	17
5. Befolkningen 15-74 år som ej är i arbete efter utbildningsnivå. Kvartal 1 2010.....	17
6. Arbetslösa efter arbetslöshetstidens längd. Kvartal 1 2010.....	18
7. Arbetslösa efter tidigare arbetslivserfarenhet. Kvartal 1 2010	18
8. Befolkningen 16-64 år efter arbetskraftstillhörighet samt orsak till att ej vara i arbete. Kvartal 1 2010 samt kvartal 1 2009.....	19
9. Befolkningen 16-64 år som ej är i arbete. Kvartal 1 2010 samt kvartal 1 2009	20
Teckenförklaring	20
DIAGRAM	21
Diagram 1. Sysselsatta (1000-tal) 15-74 år, 2005-2010, kvartal	21
Diagram 2. Arbetslösa (1000-tal) 15-74 år, 2005-2010, kvartal	21
Diagram 3. Andel sysselsatta, arbetslösa respektive ej i arbetskraften inom olika åldersgrupper, första kvartalet 2010	22
Diagram 4. Personer ej i arbetskraften i åldern 15-74 år fördelade efter huvudsaklig verksamhet, första kvartalet 2010.....	22
FAKTA OM STATISTIKEN	23
 Detta omfattar statistiken	23
Definitioner och förklaringar i Arbetskraftsundersökningarna	24
 Så görs statistiken	26
 Statistikens tillförlitlighet.....	26

Bra att veta	27
Annan statistik.....	27
IN ENGLISH	28
Labour Force Survey, first quarter 2010	28
List of tables	30
List of terms	30

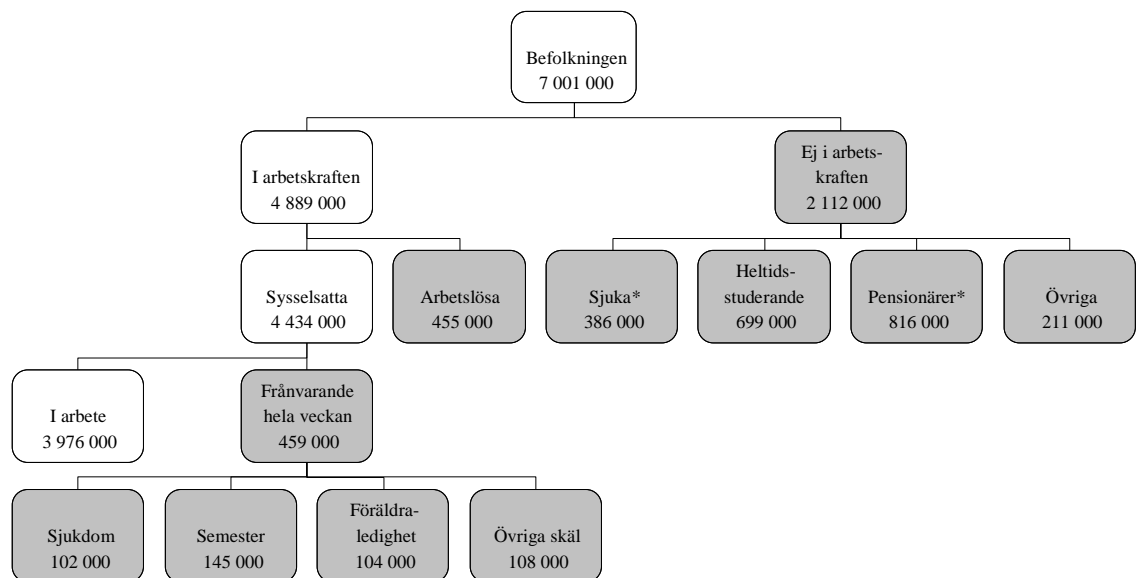
Statistiken med kommentarer

Om Arbetskraftsundersökningarna (AKU)

Arbetskraftsundersökningarna (AKU) utförs löpande varje månad. Syftet med undersökningarna är att beskriva den aktuella arbetsmarknadssituationen för befolkningen i åldern 15-74 år samt att ge information om utvecklingen på arbetsmarknaden. AKU:s uppgift om arbetslösa är det officiella arbetslöshetstalet. Definitionerna i AKU följer ILO:s (International Labour Organization) rekommendationer och EU:s riktlinjer.

Undersökningarna baseras på ett representativt urval och urvalsstorleken under första kvartalet 2010 var närmare 64 000 personer varav cirka 49 000 svarande. Datainsamlingen sker i första hand genom telefonintervjuer av SCB:s intervjuare. I de kvartalsvisa statistiska meddelandena beskrivs arbetsmarknadssituationen för hela befolkningen 15-74 år

Diagram 1. Arbetsmarknaden för hela befolkningen 15-74 år, första kvartalet 2010. Antal.



De gråmarkerade rutorna visar vilka undergrupper som ingår i gruppen Personer ej i arbete.

*) Förtidspensionärer av hälsoskäl ingår i gruppen *Sjuka*.

Befolkningen

Under det första kvartalet 2010 uppgick befolkningen i åldern 15-74 år till 7 001 000 personer. Jämfört med första kvartalet 2009 är det en ökning med 75 000 personer, eller 1,1 procent. Befolkningsökningen var jämnt fördelad mellan könen. Störst var ökningen i åldersgruppen 65-74 år, där antalet personer ökade med 45 000 personer eller 5,3 procent.

Arbetskraften

Arbetskraften omfattar både sysselsatta och arbetslösa. Under första kvartalet 2010 deltog 4 889 000 personer i åldern 15-74 år i arbetskraften. Arbetskraftens andel av befolkningen, det vill säga det relativa arbetskraftstalet, var 69,8. Bland männen ökade antalet personer i arbetskraften med 44 000 personer jämfört med föregående år till 2 586 000. Det relativa arbetskraftstalet var bland männen 73,1 procent och bland kvinnorna 66,5 procent. Andelen kvinnor i arbetskraften minskade med 0,8 procentenheter.

Arbetskraftens andel av befolkningen minskade bland personer i åldern 25-34 år med 1,1 procentenheter till 86,9 procent. I åldrarna 45-74 år ökade istället andelen i arbetskraften och störst var ökningen bland personer i åldern 65-74 år.

Sysselsatta

Antalet sysselsatta i åldern 15-74 år uppgick till 4 434 000 personer under första kvartalet 2010. Jämfört med första kvartalet 2009 är det en minskning som förklaras nästan uteslutande av att 31 000 färre kvinnor var sysselsatta. Av de sysselsatta var 2 339 000 män och 2 096 000 kvinnor. Sett till ålder minskade antalet sysselsatta bland både män och kvinnor i åldrarna 25-44 år men nedgången var större bland kvinnorna. Att antalet sysselsatta inte minskade bland män som grupp förklaras till stor del av att antalet sysselsatta ökade i åldern 65-74 år med 16 000 personer, eller 25,0 procent. Inom gruppen ungdomar i åldern 15-24 år minskade antalet sysselsatta bland de unga männen med 11 000 personer.

Antalet sysselsatta minskade med 40 000 personer bland de inrikes födda medan förändringen bland de utrikes födda inte är statistiskt säkerställd.

Sysselsättningsgrad

Sysselsättningsgraden, det vill säga andelen sysselsatta av befolkningen, uppgick under första kvartalet 2010 till 63,3 procent i åldern 15-74 år. Jämfört med första kvartalet 2009 är det en minskning med 1,2 procentenheter. Nedgången förklaras delvis av sysselsättningsminskningen om 32 000 personer men även av befolkningsökningen med 75 000 personer. Andelen sysselsatta var bland männen 66,1 procent och bland kvinnorna 60,6 procent, en minskning med 0,7 respektive 1,5 procentenheter. Andelen sysselsatta minskade som mest bland kvinnor i åldern 25-44 år med 2,5 procentenheter. Bland ungdomar i åldern 15-24 år minskade andelen sysselsatta med 1,9 procentenheter till 34,0 procent.

Av de utrikes födda var 54,7 procent sysselsatta vilket är en minskning sedan föregående år med 1,6 procentenheter. Detta förklaras till stor del av en befolkningsökning med 48 000 personer under perioden. Störst var minskningen bland de utrikes födda kvinnorna där andelen sysselsatta minskade med 2,1 procentenheter till 50,5 procent. Av de inrikes födda var 65,1 procent sysselsatta, vilket är en nedgång med 1,0 procentenheter. Även bland de inrikes födda var sysselsättningsminskningen störst bland kvinnorna där den minskade med 1,4 procentenheter till 62,7 procent.

Näringsgrenar och regioner

Under hela 2009 var det främst inom näringsgrenen *Tillverkning och utvinning, energi och miljö* som antalet sysselsatta minskade. Denna trend fortsatte under första kvartalet 2010 med en minskning mot första kvartalet 2009 med 37 000 sysselsatta varav 32 000 återfanns inom undergruppen *Tillverkning av verkstadsvävar*. Under första kvartalet minskade även antalet sysselsatta inom *Vård och omsorg*. Denna minskning skedde uteslutande bland kvinnor där 27 000 personer färre var sysselsatta, vilket motsvarar en minskning med 4,7 procent.

De län där antalet sysselsatta minskade mest var Norrbottens och Västernorrlands län där 7 000 respektive 6 000 färre var sysselsatta. Det motsvarar en minskning med 5,8 jämte 5,5 procent i respektive län.

Dock skedde en ökning av antalet sysselsatta i Stockholms och Malmö kommun med 13 000 respektive 8 000 personer. Det motsvarar en ökning med 2,9 procent i Stockholms kommun och 6,2 procent i Malmö kommun.

Antal företagare och medhjälpande hushållsmedlemmar ökar medan antal anställda minskar

Sysselsatta utgörs av anställda tillsammans med företagare och medhjälpande hushållsmedlemmar. Antalet företagare och medhjälpande hushållsmedlemmar ökade mot första kvartalet 2009 med 20 000 till 494 000 personer medan antalet anställda minskade med 51 000 till 3 941 000 personer. Nedgången bland de anställda skedde inom olika sektorer beroende av kön. Bland männen minskade antalet anställda inom privat sektor med 29 000 personer till 1 593 000 anställda. Antalet anställda kvinnor inom kommunal sektor minskade med 42 000 till 808 000 anställda.

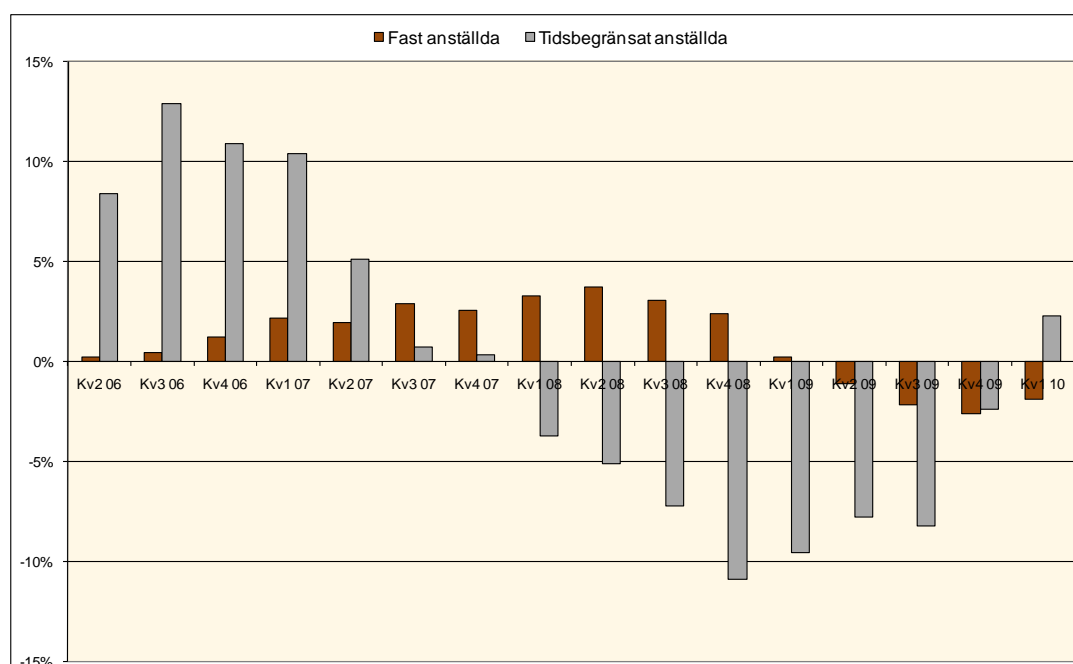
Trendbrott för tidsbegränsat anställda

Ökningen i antalet fast anställda på ett års sikt som pågått under 2007 och 2008 avbröts under första kvartalet 2009. Under hela 2009 minskade istället antalet fast anställda och denna trend fortsätter även under det första kvartalet 2010. Under det första kvartalet 2010 var 3 364 000 personer fast anställda. På ett års sikt är det en minskning med 64 000 personer eller 1,9 procent. Minskningen i antalet fast anställda var relativt jämnt fördelad mellan könen, 36 000 färre män och 29 000 färre kvinnor var fast anställda. Fast anställning minskade mest bland män i åldern 15-34 år.

Liksom under det fjärde kvartalet 2009 skedde ingen säkerställd förändring i antalet tidsbegränsat anställda som uppgick till 577 000 personer. Dock ökade antalet män med tidsbegränsad anställning med 18 000 till 248 000 personer jämfört med samma tidsperiod föregående år. Det är den första ökningen på ett års sikt bland tidsbegränsat anställda sedan andra kvartalet 2007.

Antalet tidsbegränsat anställda har minskat alltsedan första kvartalet 2008. Under de senaste fyra kvartalerna har nedgångstakten avtagit för att under fjärde kvartalet 2009 inte vara säkerställd. Förändringen i antalet tidsbegränsat anställda är inte säkerställd under första kvartalet 2010 men en ökning skedde bland männen (syns ej i diagrammet) vilket får ses som ett trendbrott.

Diagram 2. Förändring av antal fast och tidsbegränsat anställda i åldern 15-74 år jämfört med motsvarande kvartal föregående år, kvartal 2 2006 – kvartal 1 2010. Procent.



Överenskommen arbetstid

Under första kvartalet 2010 hade 286 000 av de sysselsatta i åldern 15-74 år en överenskommen veckoarbetstid om 1-19 timmar per vecka, det vill säga de arbetade så kallad *kort deltid*. Det var fler kvinnor som arbetade kort deltid, 170 000 vilket kan jämföras med 116 000 män. Kort deltid var som mest förekommande bland ungdomar 15-24 år och personer 65-74 år. Av de sysselsatta ungdomarna arbetade 30,6 procent kort deltid och motsvarande andel bland personer 65-74 år var 36,0 procent.

Kvinnor arbetade även i större utsträckning så kallad *lång deltid*, vilket innebär en överenskommen arbetstid om 20-34 timmar per vecka. Antalet sysselsatta som arbetade lång deltid uppgick till 812 000 personer varav 594 000 var kvinnor. Att arbeta lång deltid var vanligare bland kvinnor än män i alla åldrar. Av de sysselsatta kvinnorna arbetade 28,3 procent lång deltid medan motsvarande andel för män var 9,3 procent.

De flesta sysselsatta arbetade så kallad *heltid*, det vill säga hade en överenskommen veckoarbetstid på 35 timmar eller mer. Antalet personer som arbetade heltid uppgick under första kvartalet 2010 till 3 325 000 personer vilket på ett års sikt är en minskning med 43 000. Antalet heltidsarbetande kvinnor minskade med 26 000 personer till 1 326 000. Bland männen arbetade 1 999 000 heltid vilket inte är någon säkerställd skillnad mot föregående år. Det innebär att 85,7 procent av männen och 63,4 procent av kvinnorna arbetade heltid.

Undersysselsatta

Av de sysselsatta i åldern 15-74 år var 314 000 undersysselsatta, vilket innebär att de arbetade mindre än vad de skulle vilja. Jämfört med första kvartalet 2009 är det en ökning med 16 000 personer. Av de undersysselsatta var 129 000 män och 185 000 kvinnor. Det innebär att 5,5 procent av de sysselsatta männen och 8,8 procent av de sysselsatta kvinnorna arbetade mindre än de önskade.

Personer i arbete

Av de sysselsatta i åldern 15-74 år var 459 000 personer frånvarande under hela mätveckan (minst en kalendervecka) medan 3 976 000 personer var i arbete. Jämfört med motsvarande kvartal 2009 är det en ökning med 61 000 personer. Av personerna i arbete var 2 141 000 män (en ökning med 55 000 personer) och 1 835 000 var kvinnor (ingen säkerställd förändring). Det innebär att 56,8 procent av befolkningen var i arbete. I den manliga delen av befolkningen ökade andelen personer i arbete med 0,9 procentenheter till 60,5 procent. Motsvarande andel bland kvinnorna var 53,0 procent (ingen säkerställd skillnad).

Det var framförallt bland män i åldern 45-74 år som fler personer var i arbete jämfört med föregående år. Ökningen var störst, till antal sett, bland män i åldern 45-54 år där 26 000 fler var i arbete. I denna åldersgrupp ökade även antalet kvinnor i arbete med 12 000 personer. Den största procentuella ökningen var bland män i åldern 65-74 år, antalet personer i arbete ökade med 12 000, vilket motsvarar en ökning med 22,3 procent. Antalet ungdomar i arbete uppgick till 381 000 personer och utgör ingen säkerställd förändring mot föregående år.

Arbetade timmar och frånvarotimmar

Antalet arbetade timmar uppgick under första kvartalet 2010 till i genomsnitt 142,4 miljoner timmar per vecka. Med hänsyn tagen till helgdagar, semesterledighet och liknande var det ingen förändring jämfört med första kvartalet 2009. Den faktiska medelarbetstiden, det vill säga de faktiskt arbetade timmarna med övertid och frånvaro etc. inräknat, ökade med i genomsnitt 1,0 timmar till 31,5 timmar per vecka. Män hade längre genomsnittlig arbetstid, 34,4 timmar per vecka, jämfört med kvinnor som arbetade 28,3 timmar per vecka.

Av de arbetade timmarna per vecka utgjordes 4,6 miljoner av övertidstimmar. Jämfört med första kvartalet 2009 är det en ökning med 0,4 miljoner timmar eller 10,0 procent. Det är

främst antalet övertidstimmar mot ersättning som ökat och framförallt de som var utförda av män. I genomsnitt arbetade män 2,9 miljoner övertidstimmar per vecka, motsvarande antal för kvinnor var 1,7 miljoner.

Antalet frånvarotimmar i huvudsysslan uppgick till i genomsnitt 25,8 miljoner timmar per vecka. På ett år sikt är det en minskning med 4,1 miljoner timmar. Huvuddelen av denna minskning förklaras av minskat semesteruttag. Sjukfrånvaron minskade med 13,7 procent, eller 0,9 miljoner timmar per vecka, till 5,5 miljoner timmar. Den sjönk relativt jämnt mellan könen, med 0,4 miljoner timmar bland män och 0,5 miljoner bland kvinnor. Mäns sjukfrånvaro var i genomsnitt 2,5 miljoner timmar per vecka och kvinnors 3,0 miljoner.

Personer ej i arbete

Gruppen **personer ej i arbete** består av följande tre undergrupper:

- Sysselsatta, frånvarande hela mätveckan
- Arbetslösa
- Personer ej i arbetskraften

Under första kvartalet 2010 var 3 025 000 personer i åldern 15-74 år ej i arbete, vilket motsvarar 43,2 procent av befolkningen. Förändringen av både antalet och andelen personer ej i arbete är inte statistiskt säkerställd jämfört med motsvarande period förra året. Bland männen uppgick antalet personer ej i arbete till 1 399 000 personer och bland kvinnorna till 1 626 000 personer, vilket innebär att 39,5 procent av männen och 47,0 procent av kvinnorna ej var i arbete. Att antalet personer i åldern 15-74 år ej i arbete inte uppvisar en signifikant förändring jämfört med samma kvartal föregående år beror på att minskningen i antalet sysselsatta som var frånvarande hela mätveckan uppvägs av ökningen i antalet arbetslösa och antalet personer ej i arbetskraften.

Sysselsatta, frånvarande hela mätveckan

Under första kvartalet 2010 var 459 000 personer i åldern 15-74 år, eller 10,3 procent av de sysselsatta, frånvarande från arbetet under hela mätveckan (minst en kalendervecka). Av dessa personer var 198 000 män (8,5 procent av de sysselsatta männen) och 261 000 kvinnor (12,4 procent av de sysselsatta kvinnorna). Antalet sysselsatta som varit frånvarande från arbetet under hela mätveckan minskade med 92 000 personer eller 16,7 procent jämfört med motsvarande kvartal ett år tillbaka. Minskningen beror framför allt på att antalet sysselsatta som varit borta på grund av semester gick ned.

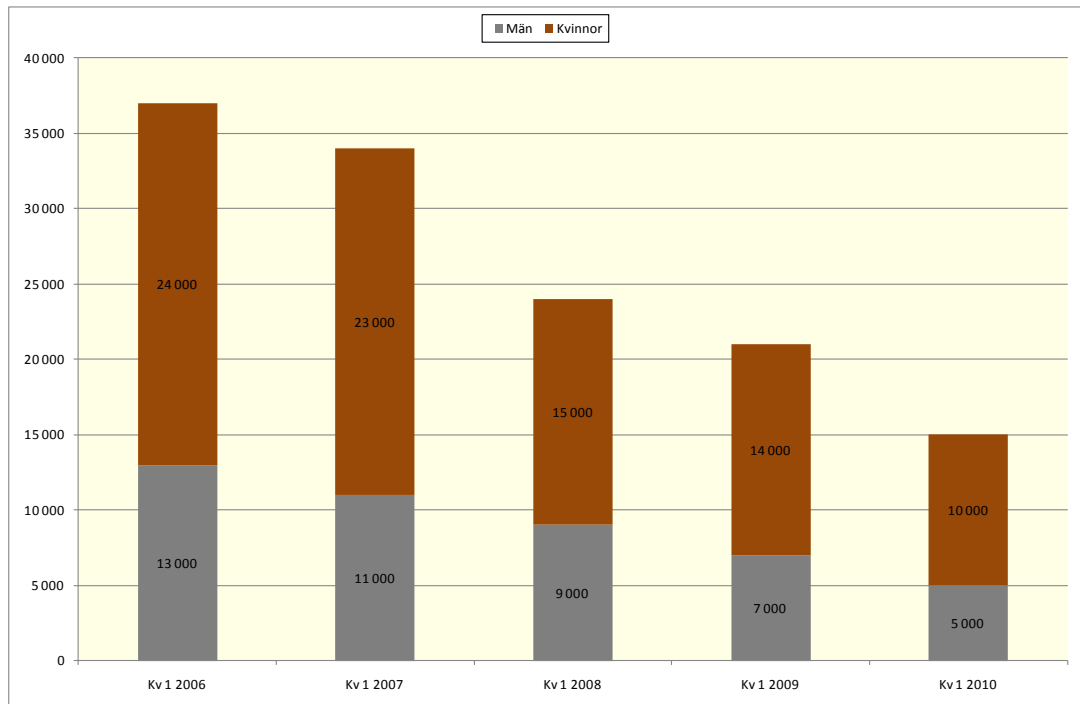
Frånvarande på grund av sjukdom minskar

Det finns flera skäl till att sysselsatta varit frånvarande från arbetet under hela mätveckan, där ett av dem är frånvaro på grund av sjukdom. Under första kvartalet 2010 var 102 000 personer i åldern 15-74 år frånvarande på grund av sjukdom, vilket motsvarar 2,3 procent av de sysselsatta. Av dessa var 43 000 män (1,8 procent av de sysselsatta männen) och 59 000 kvinnor (2,8 procent av de sysselsatta kvinnorna). Jämfört med motsvarande kvartal föregående år har antalet som varit borta på grund av sjukdom minskat med 18 000 personer eller 14,7 procent. Bland kvinnorna var minskningen 11 000 personer eller 16,0 procent medan förändringen bland männen inte var statistiskt säkerställd.

Av de personer som var frånvarande hela veckan på grund av sjukdom hade 42 000 personer varit frånvarande 1-2 veckor, medan 15 000 personer hade varit sjukfrånvarande 52 veckor eller mer. Jämfört med för ett år sedan minskade antalet personer som varit sjukfrånvarande i 1-2 veckor med 16 procent medan minskningen för dem som varit sjuka i 52 veckor eller längre var 30 procent.

Minskningen i antalet sysselsatta personer som varit sjuka i 52 veckor eller längre som uppvisades under det första kvartalet 2010 jämfört med ett år tidigare är en fortsättning av de senaste årens utveckling. Jämfört med för fyra år sedan har långtidssjukfrånvaron gått ned med 60 procent vilket motsvarar 22 000 personer. Nedgången gäller för såväl män som kvinnor.

Diagram 3. Frånvarande hela referensveckan på grund av sjukdom i 52 veckor eller längre bland personer i åldern 15-74 år, kvartal 1 2006 – kvartal 1 2010. Antal.



Bland ungdomar i åldern 15-24 år var det vanligare med kortare sjukfrånvaroperioder – av de sjukfrånvarande ungdomarna var 60 procent frånvarande 1-2 veckor. Motsvarande andel bland personer i åldern 25-74 år var 41 procent.

Frånvarande på grund av semester

Under första kvartalet 2010 var 145 000 personer, eller 3,3 procent av de sysselsatta, frånvarande hela mätveckan på grund av semester, av vilka 77 000 var män och 69 000 var kvinnor. Det motsvarar en minskning med 47 000 personer jämfört med första kvartalet 2009. Minskningen av semesterfrånvaron kan delvis förklaras av att helgdagar infallit olika samt att mätperioderna har förlagt olika mellan 2009 och 2010.

Frånvarande på grund av föräldraledighet

Ytterligare ett skäl till att vara frånvarande under hela mätveckan är föräldraledighet. Under första kvartalet 2010 var 2,3 procent av de sysselsatta frånvarande på grund av föräldraledighet, vilket motsvarar 104 000 personer. Kvinnorna var i stor dominans i gruppen – 84 000 var kvinnor och 20 000 var män. Det innebär att 4,0 procent av de sysselsatta kvinnorna var frånvarande på grund av föräldraledighet medan bara 0,9 procent av de sysselsatta männen.

Frånvarande på grund av övriga skäl

Övriga skäl till att vara frånvarande från arbetet under hela mätveckan är exempelvis ledig för studier utan lön, arbetstidens förläggning samt arbetsbrist. Under första kvartalet 2010 var 108 000 personer (2,4 procent av de sysselsatta) frånvarande på grund av övriga skäl, vilket är en minskning med 28 000 personer. Av dem var 58 000 män och 50 000 kvinnor. Andelen av de sysselsatta som var borta av övriga skäl var lika mellan könen.

Arbetslösa

Under första kvartalet 2010 var 455 000 personer i åldern 15-74 år arbetslösa, vilket motsvarar en ökning med 74 000 personer, eller 19,6 procent, jämfört med motsvarande kvartal förra året. Det innebär att det relativa arbetslöshetsstalet var 9,3 procent, vilket är en ökning med 1,5 procentenheter jämfört med första kvartalet 2009. Av de arbetslösa var 146 000 personer heltidsstuderande, en ökning med 51 000 personer. Med andra ord stod arbetslösa som var heltidsstuderande för nästan 70 procent av ökningen i antalet arbetslösa.

Antalet och andelen arbetslösa ökade bland både män och kvinnor. Under första kvartalet 2010 var 248 000 män och 207 000 kvinnor arbetslösa. Jämfört med samma period föregående år är det en ökning med 44 000 respektive 30 000 personer. Det innebär att arbetslöshetstalet var 9,6 procent bland männen, en ökning med 1,6 procentenheter, och 9,0 procent bland kvinnorna, en ökning med 1,3 procentenheter.

Bland dem som var arbetslösa under första kvartalet 2010 hade 51 procent varit i arbete under det senaste året medan 22 procent aldrig arbetat tidigare. Situationen är likartad för både män och kvinnor. För ungdomar i åldern 15-24 år var det däremot ingen större skillnad – 41 procent hade varit i arbete det senaste året medan 46 procent inte hade arbetat tidigare.

Arbetslöshetstalet högst för ungdomar och utrikes födda

Utrikes födda hade en betydligt högre arbetslöshet (16,3 procent) än inrikes födda (8,0 procent). Jämfört med första kvartalet 2009 ökade andelen arbetslösa bland inrikes födda, män som kvinnor, likväl som bland utrikes födda kvinnor. Däremot var förändringen bland utrikes födda män inte statistiskt säkerställd.

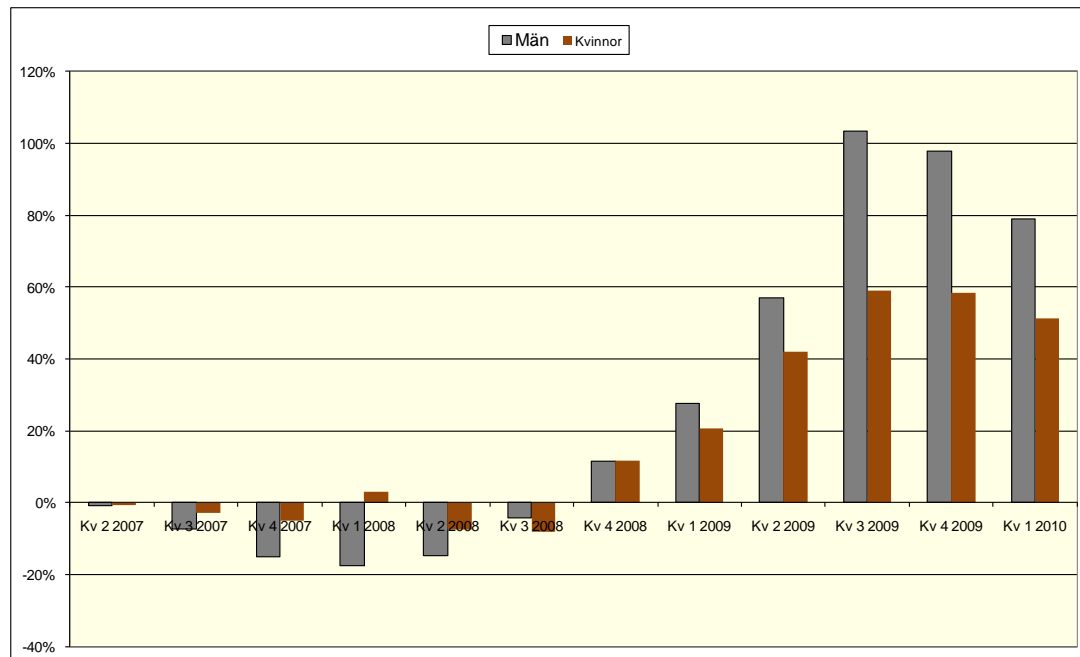
Det relativa arbetslöshetstalet steg framförallt bland personer i åldern 15-24 år. Under första kvartalet 2010 var 164 000 ungdomar i åldern 15-24 år arbetslösa, vilket motsvarar en arbetslöshet på 28,0 procent. Det är en ökning med 3,6 procentenheter jämfört med motsvarande kvartal 2009. Av de arbetslösa ungdomarna var 88 000, eller 54 procent, heltidsstuderande som sökt och kunnat ta arbete. Arbetslösheten bland utrikes födda ungdomar i åldern 15-24 år var 39,1 procent jämfört med 26,7 procent bland inrikes födda. Det var också bland de utrikes födda ungdomarna som arbetslösheten ökade mest. Jämfört med samma period förra året ökade arbetslösheten i denna grupp med 7,3 procentenheter.

Jämfört med första kvartalet 2009 ökade det relativa arbetslöshetstalet mest i Norrbottens och Västernorrlands län. I Norrbottens län ökade det med 4,4 och i Västernorrlands län med 4,3 procentenheter, vilket gav ett arbetslöshetstal på 12,6 respektive 12,7 procent. Det var även i dessa två län som arbetslöshetstalet var som högst.

60 000 fler var långtidsarbetslösa

Var tredje arbetslös i åldern 15-74 år var långtidsarbetslös, det vill säga haft en sammanhängande arbetslöshetsperiod på mer än 26 veckor. Det innebär att 150 000 personer var långtidsarbetslösa, varav 86 000 var män och 63 000 var kvinnor. Jämfört med första kvartalet 2009 motsvarar det en ökning med totalt 60 000 personer eller 66,2 procent. Motsvarande förändringstal för männen är 38 000 personer eller 78,9 procent och för kvinnorna 22 000 personer eller 51,3 procent. Att antalet långtidsarbetslösa ökar jämfört med motsvarande kvartal ett år tidigare har pågått sedan fjärde kvartalet 2008, dock har ökningstakten dämpats de sista kvartalerna. Utvecklingen av antalet långtidsarbetslösa över tiden är densamma för män som kvinnor. Dock verkar männen ha en mer varierande förändringsutveckling – i tider då långtidsarbetslösheten går ned minskar den snabbare och i tider då den går upp ökar den fortare.

Diagram 4. Förändring av antal långtidsarbetslösa i åldern 15-74 år jämfört med motsvarande kvartal föregående år efter kön, kvartal 2 2007 – kvartal 1 2010. Procent.



Andelen långtidsarbetslösa ökar med åldern. Av de arbetslösa i åldern 15-24 år var 22 procent långtidsarbetslösa, motsvarande andel bland personer i åldern 55-64 år var 50 procent. Bland utrikes födda i åldern 15-74 år var 44 procent långtidsarbetslösa medan motsvarande andel var 31 procent bland inrikes födda.

Personer ej i arbetskraften

Gruppen *ej i arbetskraften* innefattar personer som varken är sysselsatta eller arbetslösa, och utgörs framförallt av heltidsstuderande som inte sökt eller kunnat ta ett arbete, pensionärer och sjuka. Under första kvartalet 2010 uppgick antalet personer ej i arbetskraften till 2 112 000 personer eller 30,2 procent av befolkningen i åldern 15-74 år. Jämfört med första kvartalet 2009 innebär det en uppgång med 32 000 personer eller 1,5 procent. Uppdelat efter kön bestod gruppen ej i arbetskraften av 954 000 män (26,9 procent av den manliga befolkningen) och 1 158 000 kvinnor (33,5 procent av den kvinnliga befolkningen). För männen betyder det att förändringen på ett års sikt inte var statistiskt säkerställd, men att det är en ökning med 37 000 personer eller 3,3 procent för kvinnorna. Bland personer i åldern 16-64 år var 1 226 000 personer utanför arbetskraften, vilket motsvarar 20,5 procent av befolkningen.

Fler var heltidsstuderande

Antalet heltidsstuderande, som inte sökt eller kunnat ta ett arbete, uppgick under första kvartalet 2010 till 699 000 personer eller 10,0 procent av befolkningen i åldern 15-74 år. Det är en ökning med 28 000 personer eller 4,2 procent jämfört med första kvartalet 2009. Ungefär lika många män som kvinnor ingick bland de heltidsstuderande utanför arbetskraften – 349 000 jämfört med 350 000 – och de flesta, 584 000, var i åldern 15-24 år.

Pensionärer

Den största undergruppen av personer ej i arbetskraften var pensionärer och den uppgick till 816 000 personer under första kvartalet 2010. Det är en ökning med 6,1 procent jämfört med motsvarande period året innan. Det betyder således att pensionärerna utgjorde 11,7 procent av befolkningen i åldern 15-74 år. Personer som har förtidspension av hälsoskäl ingår inte här utan i gruppen *sjuka*.

Sjuka

Gruppen *sjuka* omfattade 386 000 personer under första kvartalet, vilket svarade mot 5,5 procent av befolkningen i åldern 15-74 år. Av dessa var 150 000 män och 236 000 kvinnor. Det innebär att 4,2 procent av den manliga befolkningen stod utanför arbetskraften på grund av sjukdom, motsvarande andel bland kvinnorna var 6,8 procent. Jämfört med första kvartalet 2009 minskade antalet personer ej i arbetskraften på grund av sjukdom med 62 000 personer eller 13,9 procent, varav 34 000 var män och 29 000 var kvinnor.

Uppemot hälften av de sjuka, 47 procent eller 183 000 personer, återfanns i åldersgruppen 55-64 år. I åldern 15-24 år var det 12 000 personer som var utanför arbetskraften på grund av sjukdom.

Av personerna som var sjuka och ej var i arbetskraften hade 6 procent haft ett arbete det senaste året, 75 procent hade varit i arbete för 1 år sedan eller längre och 19 procent hade aldrig tidigare arbetat.

Övriga

I gruppen *övriga* som står utanför arbetskraften återfinns till exempel deltidsstuderande, värnpliktiga och intagna för vård. Under första kvartalet 2010 uppgick denna till 211 000 personer (74 000 män och 137 000 kvinnor) vilket motsvarar 3,0 procent av befolkningen (2,1 procent för männen och 4,0 procent för kvinnorna). Jämfört med föregående år är det en ökning på 20 000 personer. Av dem som ingår i gruppen övriga var 28 procent i åldern 15-24 år.

Latent arbetssökande

Latent arbetssökande består av personer som velat och kunnat arbeta under mätveckan, men som inte sökt arbete. Dessa personer finns i flera av undergrupperna inom gruppen ej i arbetskraften. Under första kvartalet 2010 uppgick de latent arbetssökande till 138 000 personer, varav 65 000 var män och 73 000 var kvinnor. Jämfört med motsvarande period för ett år sedan ökade antalet latent arbetssökande kvinnor med 10 000 personer, medan förändringen bland männen inte var statistiskt säkerställd. Av alla latent arbetssökande återfanns 79 000 personer bland ungdomar i ålder 15-24 år.

Tabeller

Efter sista tabellen återfinns en teckenförklaring till vissa noter som ingår i tabellerna.

1. Befolkningen 15-74 år efter arbetskraftstillhörighet. Kvartal 1 2010 samt kvartal 1 2009.

1. Population aged 15-74 years by labour force status. Q1 2010 and Q1 2009

	Kv 1 2010 Antal 1000-tal	Andel proc	Kv 1 2009 Antal 1000-tal	Andel proc	Föränd. sedan kv 1 2009 Antal	Minimi- krav för föränd- ring **
1. Befolkningen (=2+3)	7 001	100,0	6 926	100,0	75	
Män	3 540	100,0	3 502	100,0	39	
Kvinnor	3 460	100,0	3 424	100,0	36	
2. Arbetskraften (=2a+2b)	4 889 ± 22	69,8	4 846 ± 19	70,0	43 *	25
Män	2 586 ± 15	73,1	2 543 ± 14	72,6	44 *	18
Kvinnor	2 303 ± 17	66,5	2 304 ± 15	67,3	-1	19
2a. Sysselsatta	4 434 ± 22	63,3	4 466 ± 20	64,5	-32 *	25
Män	2 339 ± 17	66,1	2 339 ± 15	66,8	0	19
Kvinnor	2 096 ± 17	60,6	2 127 ± 16	62,1	-31 *	20
Anställda	3 941 ± 24		3 992 ± 22		-51 *	27
Män	1 979 ± 18		1 997 ± 17		-18	21
Kvinnor	1 962 ± 18		1 995 ± 17		-34 *	20
Fast anst.	3 364 ± 23		3 428 ± 22		-64 *	25
Män	1 731 ± 18		1 767 ± 17		-36 *	20
Kvinnor	1 633 ± 17		1 661 ± 16		-29 *	19
Tidsbegränsat anst.	577 ± 18		564 ± 16		13	22
Män	248 ± 12		230 ± 11		18 *	15
Kvinnor	329 ± 13		334 ± 12		-5	17
Undersysselsatta ^[1]	314 ± 13	7,1	298 ± 12	6,7	16 *	15
Män	129 ± 9	5,5	119 ± 8	5,1	10	10
Kvinnor	185 ± 10	8,8	179 ± 9	8,4	6	11
I arbete	3 976 ± 24		3 915 ± 22		61 *	30
Män	2 141 ± 18		2 086 ± 17		55 *	22
Kvinnor	1 835 ± 18		1 830 ± 18		5	23
2b. Arbetslösa ^[1]	455 ± 14	9,3	380 ± 12	7,8	74 *	19
därav heltidsstuderande	146 ± 9		95 ± 8		51 *	13
Män	248 ± 11	9,6	204 ± 9	8,0	44 *	14
Kvinnor	207 ± 11	9,0	177 ± 10	7,7	30 *	14
3. Ej i arbetskraften	2 112 ± 22		2 080 ± 19		32 *	25
Män	954 ± 15		959 ± 14		-5	18
Kvinnor	1 158 ± 17		1 121 ± 15		37 *	19
Latent arbetssökande	138 ± 9		127 ± 10		10	11
Män	65 ± 6		65 ± 7		0	7
Kvinnor	73 ± 7		62 ± 7		10 *	8
Arbetade timmar (miljoner)	142,4 ± 1,0		139,2 ± 0,9		3,2 *	1,1
Män	81,9 ± 0,8		79,4 ± 0,7		2,5 *	0,9
Kvinnor	60,5 ± 0,7		59,8 ± 0,7		0,7	0,8

Uppgifterna i tabellen kommer från AKU:s Grundtabeller 1, 2, 8, 16 och 18. I dessa tabeller finns mer utförliga uppgifter (t.ex. uppdelning på ålder).

[1] Andelen undersysselsatta anges i procent av antalet sysselsatta och andelen arbetslösa anges i procent av antalet personer i arbetskraften.

2. Befolkningen 15-24 år efter arbetskraftstillhörighet. Kvartal 1 2010 samt kvartal 1 2009

2. Population aged 15-24 years by labour force status. Q1 2010 and Q1 2009

	Kv 1 2010 Antal 1000-tal	Andel proc	Kv 1 2009 Antal 1000-tal	Andel proc	Föränd. sedan kv 1 2009 Antal	Minimi- krav för föränd- ring **
1. Befolkningen (=2+3)	1 244	100,0	1 224	100,0	20	
Män	637	100,0	627	100,0	10	
Kvinnor	606	100,0	596	100,0	10	
2. Arbetskraften (=2a+2b)	587 ± 12	47,2	581 ± 12	47,5	6	14
Män	298 ± 9	46,7	294 ± 8	46,8	4	10
Kvinnor	290 ± 9	47,7	288 ± 8	48,2	2	10
2a. Sysselsatta	423 ± 12	34,0	439 ± 12	35,9	-17 *	14
Män	210 ± 8	32,9	221 ± 8	35,1	-11 *	10
Kvinnor	213 ± 9	35,1	219 ± 9	36,7	-6	10
Anställda	410 ± 12		426 ± 12		-16 *	14
Män	201 ± 8		211 ± 8		-10 *	10
Kvinnor	209 ± 9		215 ± 9		-6	10
Fast anst.	194 ± 9		220 ± 9		-26 *	10
Män	109 ± 7		127 ± 7		-18 *	7
Kvinnor	85 ± 6		93 ± 7		-8 *	7
Tidsbegränsat anst.	216 ± 11		206 ± 10		10	13
Män	92 ± 7		84 ± 6		8	9
Kvinnor	124 ± 8		123 ± 7		2	10
Undersysselsatta ^[1]	91 ± 7	21,4	87 ± 7	19,7	4	9
Män	39 ± 5	18,4	38 ± 5	17,2	1	6
Kvinnor	52 ± 6	24,3	49 ± 5	22,2	3	6
I arbete	381 ± 12		391 ± 11		-10	15
Män	193 ± 8		199 ± 8		-5	10
Kvinnor	187 ± 8		192 ± 8		-5	10
2b. Arbetslösa ^[1]	164 ± 9	28,0	142 ± 9	24,4	23 *	12
därav heltidsstuderande	88 ± 7		64 ± 6		24 *	10
Män	88 ± 6	29,5	73 ± 6	24,9	15 *	8
Kvinnor	76 ± 7	26,4	69 ± 7	23,9	8	9
3. Eji arbetskraften	656 ± 12		642 ± 12		14	14
Män	339 ± 9		334 ± 8		6	10
Kvinnor	317 ± 9		309 ± 8		8	10
Latent arbetssökande	79 ± 7		80 ± 8		-1	8
Män	41 ± 5		41 ± 6		0	6
Kvinnor	38 ± 5		39 ± 5		-1	5

Uppgifterna i tabellen kommer från AKU:s *Grundtabeller* 1, 2, 16 och 18. I tabellerna finns mer utförliga uppgifter (t.ex. uppdelning på ålder).

[1] Andelen undersysselsatta anges i procent av antalet sysselsatta och andelen arbetslösa anges i procent av antalet personer i arbetskraften.

3. Befolkningen 15-74 år efter arbetskraftstillhörighet samt orsak till att ej vara i arbete. Kvartal 1 2010 samt kvartal 1 2009

3. Population aged 15-74 years by labour force status and reason for not being at work. Q1 2010 and Q1 2009

	Kv 1 2010 Antal 1000-tal	Andel proc	Kv 1 2010 Antal 1000-tal	Andel proc	Föränd. sedan kv 1 2009 Antal	Minimi- krav för föränd- ring **
1. Befolkningen (=2+3)	7 001	100,0	6 926	100,0	75	
Män	3 540	100,0	3 502	100,0	39	
Kvinnor	3 460	100,0	3 424	100,0	36	
2. Arbetskraften (=2a+2b+2c)	4 889 ± 22	69,8	4 846 ± 19	70,0	43 *	25
Män	2 586 ± 15	73,1	2 543 ± 14	72,6	44 *	18
Kvinnor	2 303 ± 17	66,5	2 304 ± 15	67,3	-1	19
2a. Sysselsatta, i arbete	3 976 ± 24	56,8	3 915 ± 22	56,5	61 *	30
Män	2 141 ± 18	60,5	2 086 ± 17	59,6	55 *	22
Kvinnor	1 835 ± 18	53,0	1 830 ± 18	53,4	5	23
2b. Sysselsatta, frånvarande hela veckan efter frånvarorsak	459 ± 15	6,6	551 ± 14	8,0	-92 *	19
Män	198 ± 9	5,6	253 ± 9	7,2	-56 *	13
Kvinnor	261 ± 11	7,5	297 ± 11	8,7	-37 *	15
Sjuka	102 ± 8		119 ± 8		-18 *	10
Män	43 ± 5		49 ± 5		-7	7
Kvinnor	59 ± 6		70 ± 6		-11 *	8
Semester	145 ± 7		192 ± 8		-47 *	10
Män	77 ± 6		104 ± 6		-27 *	7
Kvinnor	69 ± 5		89 ± 5		-20 *	7
Föräldraledighet	104 ± 7		104 ± 7		0	9
Män	20 ± 3		21 ± 3		-1	4
Kvinnor	84 ± 6		83 ± 6		0	9
Övriga skäl	108 ± 8		135 ± 7		-28 *	10
Män	58 ± 5		80 ± 5		-22 *	7
Kvinnor	50 ± 5		55 ± 5		-6	7
2c. Arbetslösa	455 ± 14		380 ± 12		74 *	19
Män	248 ± 11		204 ± 9		44 *	14
Kvinnor	207 ± 11		177 ± 10		30 *	14
3. Ej i arbetskraften efter huvudsaklig verksamhet	2 112 ± 22	30,2	2 080 ± 19	30,0	32 *	25
Män	954 ± 15	26,9	959 ± 14	27,4	-5	18
Kvinnor	1 158 ± 17	33,5	1 121 ± 15	32,7	37 *	19
Heltidsstuderande ^[1]	699 ± 15		671 ± 13		28 *	17
Män	349 ± 10		335 ± 9		14 *	12
Kvinnor	350 ± 11		336 ± 10		14 *	13
Sjuka ^[2]	386 ± 13		448 ± 15		-62 *	16
Män	150 ± 9		184 ± 10		-34 *	10
Kvinnor	236 ± 11		264 ± 12		-29 *	12
Pensionärer ^[2]	816 ± 12		770 ± 12		47 *	14
Män	381 ± 9		369 ± 8		12 *	10
Kvinnor	435 ± 8		400 ± 9		35 *	9
Övriga	211 ± 11		191 ± 11		20 *	12
Män	74 ± 6		71 ± 6		3	7
Kvinnor	137 ± 9		120 ± 9		17 *	10

Uppgifterna i tabellen kommer från AKU:s *Tabeller avseende befolkningen ej i arbete*. Dessa uppgifter återfinns i tabell 1.1, 2.1 och 10.1A. I tabellerna finns mer utförliga uppgifter (med bl.a. uppdelning på ålder)

[1] Heltidsstuderande som sökt och kunnat ta ett arbete betraktas som arbetslösa och ingår ej.

[2] Förtidspension av hälsoskäl ingår i gruppen *Sjuka*.

4. Befolkningen 15-74 år som ej är i arbete. Kvartal 1 2010 samt kvartal 1 2009

4. Population aged 15-74 years not at work. Q1 2010 and Q1 2009

	Kv 1 2010 Antal 1000-tal	Kv 1 2009 Antal 1000-tal	Föränd. sedan kv 1 2009 Antal	Minimi- krav för föränd- ring **
1. Personer ej i arbete (=2+3+4)	3 025 ± 24	3 011 ± 22	14	28
Män	1 399 ± 18	1 416 ± 17	-17	21
Kvinnor	1 626 ± 18	1 595 ± 18	31 *	21
2. Sysselsatta frånvarande hela referensveckan	459 ± 15	551 ± 14	-92 *	19
Män	198 ± 9	253 ± 9	-56 *	13
Kvinnor	261 ± 11	297 ± 11	-37 *	15
3. Arbetslösa	455 ± 14	380 ± 12	74 *	19
Män	248 ± 11	204 ± 9	44 *	14
Kvinnor	207 ± 11	177 ± 10	30 *	14
4. Ej i arbetskraften	2 112 ± 22	2 080 ± 19	32 *	25
Män	954 ± 15	959 ± 14	-5	18
Kvinnor	1 158 ± 17	1 121 ± 15	37 *	19

Uppgifterna i tabellen kommer från AKU:s *Tabeller avseende befolkningen ej i arbete*. Dessa uppgifter återfinns i tabell 1.1 och 10.1A. I tabellerna finns mer utförliga uppgifter (med bl.a. uppdelning på ålder). Gruppen *Personer ej i arbete* återfinns inte i dessa tabeller utan är en sammanslagning av delgrupperna *Sysselsatta frånvarande hela mätveckan*, *Arbetslösa* och *Ej i arbetskraften*.

5. Befolkningen 15-74 år som ej är i arbete efter utbildningsnivå. Kvartal 1 2010

5. Population aged 15-74 years not at work by level of education. Q1 2010

1000-tal	Förgym- nasial utbildning	Gymnasial utbildning	Eftergym- nasial utbildning	Uppgift saknas	Totalt
1. Personer ej i arbete (=2+3+4)	978	1 173	715	159	3 025
Män	478	560	282	79	1 400
Kvinnor	500	613	433	80	1 625
2. Sysselsatta frånvarande hela referensveckan	57	206	195	0	459
Män	31	99	68	0	198
Kvinnor	26	108	127	0	261
3. Arbetslösa	119	224	105	6	455
Män	63	130	51	3	248
Kvinnor	56	94	54	2	207
4. Ej i arbetskraften	802	743	415	153	2 112
Män	384	332	164	75	954
Kvinnor	418	411	252	77	1 158

Uppgifterna i tabellen kommer från AKU:s *Tabeller avseende befolkningen ej i arbete*. Dessa uppgifter återfinns i tabell 2.3, 8.3 och 10.3A. I tabellerna finns mer utförliga uppgifter (med bl.a. uppdelning på ålder). Gruppen *Personer ej i arbete* återfinns inte i dessa tabeller utan är en sammanslagning av delgrupperna *Sysselsatta frånvarande hela mätveckan*, *Arbetslösa* och *Ej i arbetskraften*.

6. Arbetslösa efter arbetslöshetstidens längd. Kvartal 1 2010

6. Unemployed persons by length of unemployment. Q1 2010

1000-tal	1-4 veckor	5-26 veckor	27- veckor	Uppgift saknas	Totalt
Båda könen					
15-74 år	101	179	150	25	455
därav 15-24 år	58	62	34	11	164
16-64 år	97	178	150	23	448
Män					
15-74 år	52	95	86	15	248
därav 15-24 år	29	33	20	6	88
16-64 år	50	95	86	13	245
Kvinnor					
15-74 år	49	85	63	10	207
därav 15-24 år	28	29	14	5	76
16-64 år	47	83	63	10	204

Uppgifterna i tabellen kommer från AKU:s *Tabeller avseende befolkningen ej i arbete*. Dessa uppgifter återfinns i tabell 8.1. I tabellerna finns mer utförliga uppgifter (med bl.a. uppdelning på fler åldersgrupper).

7. Arbetslösa efter tidigare arbetslivserfarenhet. Kvartal 1 2010

7. Unemployed persons by previous work experience. Q1 2010

1000-tal	0-11 månader	1 år eller mer	Ej arbetat tidigare	Uppgift saknas	Totalt
Båda könen					
15-74 år	227	123	96	9	455
därav 15-24 år	67	21	75	2	164
16-64 år	225	122	93	9	448
Män					
15-74 år	129	67	48	4	248
därav 15-24 år	38	11	39	1	88
16-64 år	127	67	47	4	245
Kvinnor					
15-74 år	98	56	48	5	207
därav 15-24 år	28	11	36	1	76
16-64 år	97	55	47	5	204

Uppgifterna i tabellen kommer från AKU:s *Tabeller avseende befolkningen ej i arbete*. Dessa uppgifter återfinns i tabell 9.1. I tabellerna finns mer utförliga uppgifter (med bl.a. uppdelning på fler åldersgrupper).

8. Befolkningen 16-64 år efter arbetskraftstillhörighet samt orsak till att ej vara i arbete. Kvartal 1 2010 samt kvartal 1 2009

8. Population aged 16-64 years by labour force status and reason for not being at work. Q1 2010 and Q1 2009

	Kv 1 2010 Antal 1000-tal	Andel proc	Kv 1 2009 Antal 1000-tal	Andel proc	Föränd. sedan kv 1 2009 Antal	Minimi- krav för föränd- ring**
1. Befolkningen (=2+3)	5 983	100,0	5 949	100,0	34	
Män	3 040	100,0	3 023	100,0	17	
Kvinnor	2 943	100,0	2 926	100,0	18	
2. Arbetskraften (=2a+2b+2c)	4 758 ± 20	79,5	4 731 ± 18	79,5	26 *	23
Män	2 501 ± 14	82,3	2 474 ± 13	81,8	27 *	16
Kvinnor	2 256 ± 16	76,7	2 257 ± 15	77,2	-1	18
2a. Sysselsatta, i arbete	3 869 ± 23	64,7	3 820 ± 22	64,2	49 *	28
Män	2 072 ± 16	68,2	2 028 ± 16	67,1	44 *	20
Kvinnor	1 797 ± 18	61,1	1 793 ± 17	61,3	5	22
2b. Sysselsatta, frånvarande						
hela veckan efter frånvaroorsak	440 ± 14	7,4	536 ± 14	9,0	-96 *	19
Män	185 ± 9	6,1	244 ± 9	8,1	-60 *	12
Kvinnor	255 ± 11	8,7	291 ± 10	10,0	-36 *	14
Sjuka	99 ± 7		117 ± 7		-18 *	10
Män	41 ± 5		48 ± 5		-7 *	6
Kvinnor	58 ± 6		70 ± 6		-11 *	8
Semester	140 ± 7		187 ± 8		-47 *	10
Män	73 ± 5		100 ± 6		-27 *	7
Kvinnor	67 ± 5		87 ± 5		-20 *	7
Föräldraledighet	104 ± 7		104 ± 7		0	9
Män	20 ± 3		21 ± 3		-1	4
Kvinnor	84 ± 6		83 ± 6		0	9
Övriga skäl	97 ± 7		127 ± 6		-30 *	9
Män	50 ± 5		76 ± 5		-25 *	7
Kvinnor	47 ± 5		52 ± 4		-5	6
2c. Arbetslösa	448 ± 14		375 ± 12		73 *	19
Män	245 ± 10		202 ± 9		43 *	14
Kvinnor	204 ± 10		173 ± 10		30 *	14
3. Ej i arbetskraften efter huvudsaklig verksamhet	1 226 ± 20	20,5	1 218 ± 18	20,5	8	23
Män	539 ± 14	17,7	549 ± 13	18,2	-11	16
Kvinnor	687 ± 16	23,3	668 ± 15	22,8	19 *	18
Heltidsstuderande ^[1]	592 ± 14		563 ± 13		29 *	16
Män	294 ± 10		277 ± 9		17 *	11
Kvinnor	298 ± 11		285 ± 10		13 *	12
Sjuka ^[2]	359 ± 13		395 ± 13		-36 *	15
Män	137 ± 9		162 ± 9		-25 *	10
Kvinnor	222 ± 10		233 ± 10		-11	12
Pensionärer ^[2]	75 ± 6		78 ± 6		-3	7
Män	38 ± 4		43 ± 5		-5 *	5
Kvinnor	37 ± 4		34 ± 4		2	4
Övriga	200 ± 11		183 ± 10		17 *	12
Män	69 ± 6		67 ± 6		2	7
Kvinnor	131 ± 9		116 ± 8		15 *	10

Uppgifterna i tabellen kommer från AKU:s *Tabeller avseende befolkningen ej i arbete*. Dessa uppgifter återfinns i tabell 1.1, 2.1 och 10.1A. I tabellerna finns mer utförliga uppgifter (med bl.a. uppdelning på ålder).

[1] Heltidsstuderande som sökt och kunnat ta ett arbete betraktas som arbetslösa och ingår ej.

[2] Förtidspension av hälsoskäl ingår i gruppen *Sjuka*.

9. Befolkningen 16-64 år som ej är i arbete. Kvartal 1 2010 samt kvartal 1 2009

9. Population aged 16-64 years not at work. Q1 2010 and Q1 2009

	Kv 1 2010 Antal 1000-tal	Kv 1 2009 Antal 1000-tal	Föränd. sedan kv 1 2009 Antal	Minimi- krav för föränd- ring **
1. Personer ej i arbete (=2+3+4)	2 114 ± 23	2 129 ± 22	-15	27
Män	968 ± 16	996 ± 16	-28 *	19
Kvinnor	1 146 ± 18	1 133 ± 17	13	21
2. Sysselsatta frånvarande hela referensveckan	440 ± 14	536 ± 14	-96 *	19
Män	185 ± 9	244 ± 9	-60 *	12
Kvinnor	255 ± 11	291 ± 10	-36 *	14
3. Arbetslösa	448 ± 14	375 ± 12	73 *	19
Män	245 ± 10	202 ± 9	43 *	14
Kvinnor	204 ± 10	173 ± 10	30 *	14
4. Ej i arbetskraften	1 226 ± 20	1 218 ± 18	8	23
Män	539 ± 14	549 ± 13	-11	16
Kvinnor	687 ± 16	668 ± 15	19 *	18

Uppgifterna i tabellen kommer från AKU:s *Tabeller avseende befolkningen ej i arbete*. Dessa uppgifter återfinns i tabell 1.1 och 10.1A. I tabellerna finns mer utförliga uppgifter (med bl.a. uppdelning på ålder). Gruppen *Personer ej i arbete* återfinns inte i dessa tabeller utan är en sammanslagning av delgrupperna *Sysselsatta frånvarande hela mätveckan*, *Arbetslösa* och *Ej i arbetskraften*.

Teckenförklaring

Explanation of symbols

*	Anger att förändringen är statistiskt säkerställd på ett års sikt, 95 procents signifikansnivå.	Denotes a statistically significant change in one year time, 95 % level of significance
**	Anger minimikrav i antal för att förändringen skall vara statistiskt säkerställd på ett års sikt, 95 procents signifikansnivå	Denotes the minimum change required to obtain a statistically significant change in one year time, 95 % level of significance.

Diagram

Diagram 1. Sysselsatta (1000-tal) 15-74 år, 2005-2010, kvartal

1. Employed (thousands) aged 15-74 years, 2005-2010, quarterly

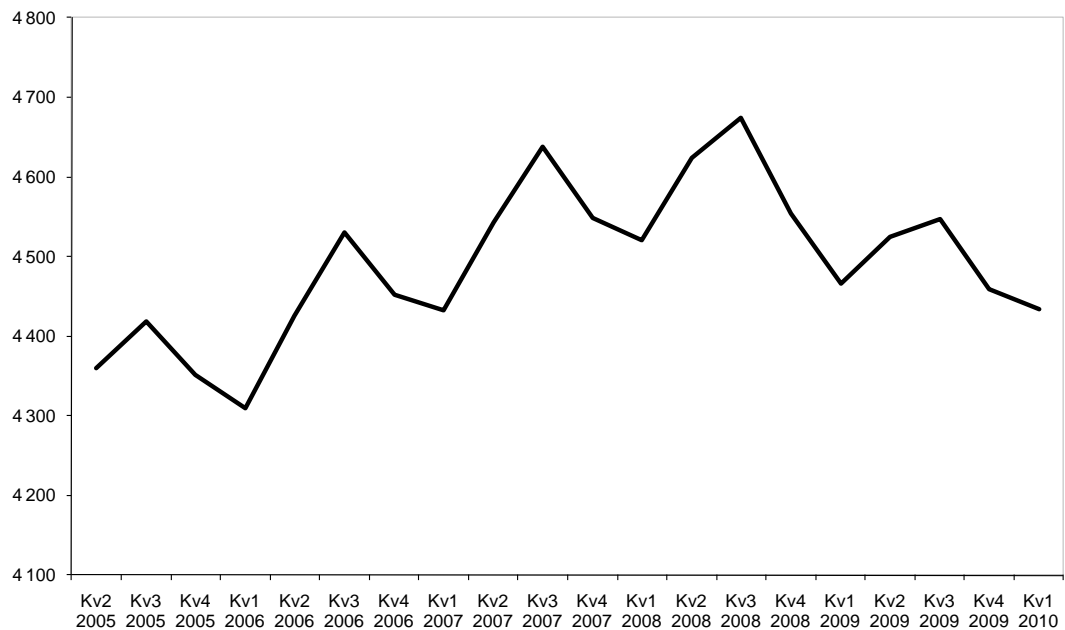


Diagram 2. Arbetslösa (1000-tal) 15-74 år, 2005-2010, kvartal

2. Unemployed (thousands) aged 15-74 years, 2005-2010, quarterly

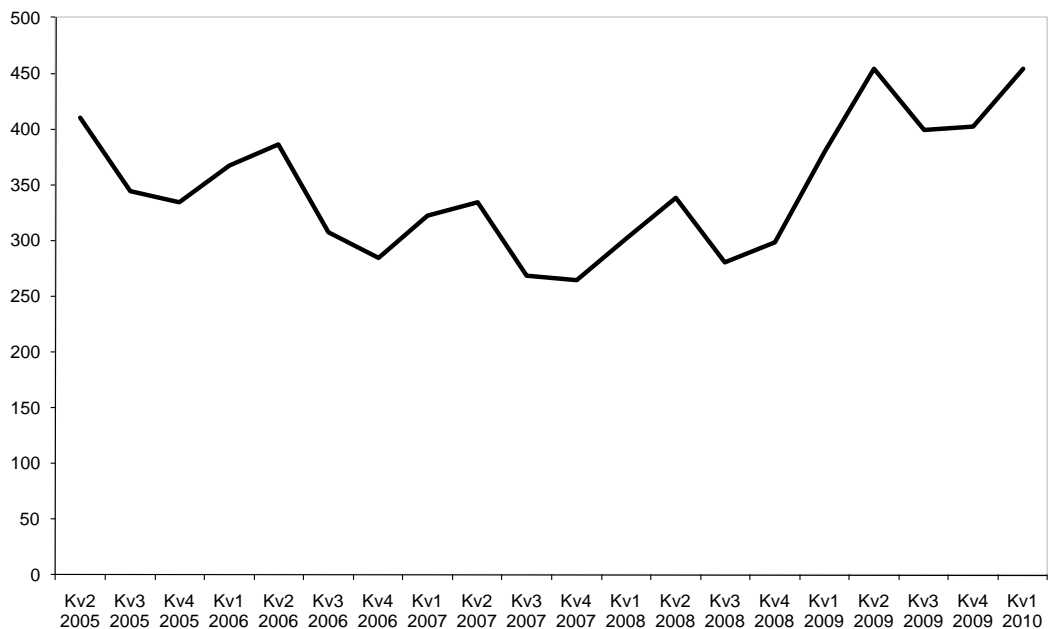


Diagram 3. Andel sysselsatta, arbetslösa respektive ej i arbetskraften inom olika åldersgrupper, första kvartalet 2010

3. Per cent employed, unemployed, not in the labour force within different age groups, 1:st Quarter 2010

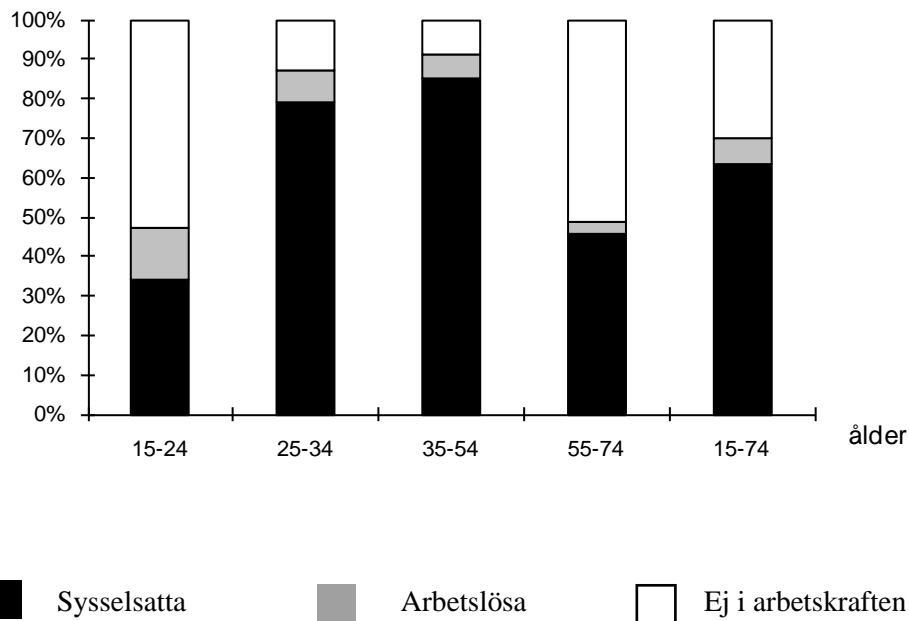
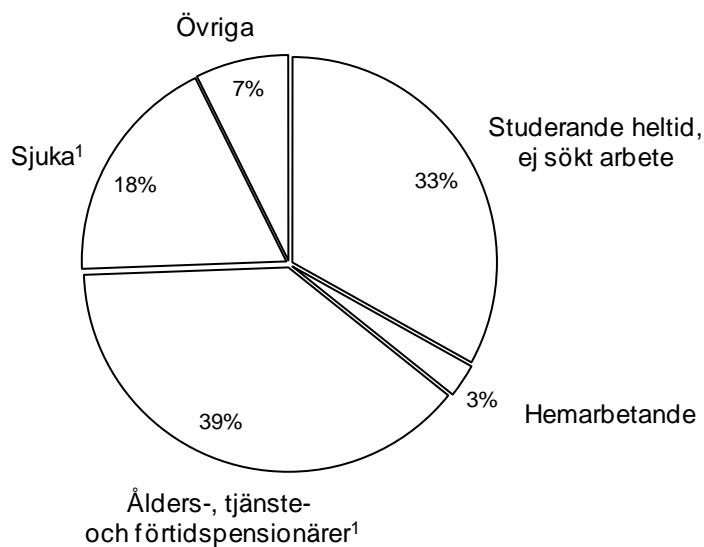


Diagram 4. Personer ej i arbetskraften i åldern 15-74 år fördelade efter huvudsaklig verksamhet, första kvartalet 2010

4. Persons aged 15-74 years not in the labour force by main activity, 1:st Quarter 2010



1) Förtidspension av hälsoskäl ingår i gruppen sjuka

Fakta om statistiken

Arbetskraftsundersökningarna (AKU) utförs varje månad. Syftet med undersökningarna är att beskriva den aktuella arbetsmarknadssituationen för befolkningen i åldern 15-74 år samt att ge information om utvecklingen på arbetsmarknaden. AKU:s uppgift om arbetslösa är det officiella arbetslöshetsstalet.

Undersökningarna baseras på ett representativt urval och urvalsstorleken under fjärde kvartalet 2009 var närmare 64 000 personer. Datainsamlingen sker i första hand genom telefonintervjuer av SCB:s intervjuare.

Från år 2001 är AKU EU-anpassad i enlighet med EU-reglering No 577/98.

April 2005 infördes den helt EU-harmoniserade arbetskraftsundersökningen. Resultaten från denna är inte helt jämförbara med de tidigare undersökningarna, se närmare www.scb.se/aku. Från och med publiceringen avseende oktober 2007 tillämpar AKU den internationellt harmoniserade definitionen av arbetslöshet.

Detta omfattar statistiken

Målpopulationen i AKU var ursprungligen 16-64 år. Från och med 2001 ändrades målpopulationen till att omfatta åldersintervallet 15 – 74 år, men redovisningarna fortsatte att omfatta åldrarna 16-64 år. Från och med oktober 2007 omfattar även redovisningarna åldersgruppen 15-74 år.

De statistiska storheter/parametrar som primärt skattas redovisar antal och andel personer med olika arbetsmarknadsförhållanden för Sveriges befolkning i åldrarna 15-74 år. Exempel är sysselsatta, arbetslösa, relativa arbetslöshetsstal, arbetskraftstal, antal utförda arbetstimmar, frånvarotimmar. Dessutom redovisas även osäkerhetsmått för skattningarna.

Resultaten publiceras i form av pressmeddelanden, Statistiska meddelanden (SM) m.m. De mest detaljerade redovisningarna publiceras i månads-, kvartals- och årsvisa grundtabeller. Dessutom framställs ett antal tilläggstabeller för kvartal och år. För kvartal finns även flödestabeller. Tilläggs- och flödestabellerna ingår inte i Sveriges officiella statistik. Från och med april 2005 är statistiken tillgänglig på Internet via SCB:s hemsida www.scb.se/aku. Regionala data presenteras kvartals- och årsvis. Statistik över inrikes-/utrikes födda presenteras fortlöpande.

Från och med tredje kvartalet 2008 ges kvartalsvis en fördjupad redovisning av arbetsmarknaden i form av ”Tabeller avseende befolkningen ej i arbete”. Tabellerna beskriver den aktuella situationen för dem som inte arbetar samt fördelningen över tid. Redovisningen sker efter bakgrundsvariablerna ålder, utbildningsnivå respektive efter inrikes-/utrikes födda. Tabeller avseende befolkningen ej i arbete finns framtagna kvartalsvis från och med andra kvartalet 2005.

I AKU undersöks samtliga veckor under året. Varje undersökningsmånad innehåller således 4 eller 5 mätveckor och varje kvartal 13 mätveckor. Årsgenomsnittet baseras på alla veckor under året.

Vissa tekniska data om AKU första kvartalet 2010:

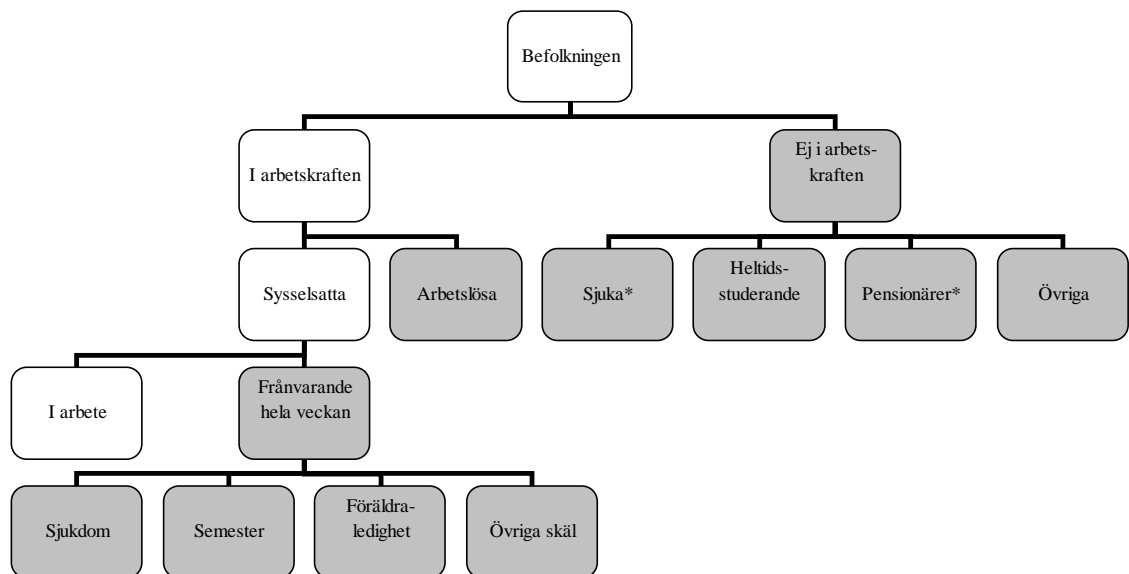
Referensperioden för första kvartalet 2010 omfattade veckorna 1-13 (4 januari – 4 april) 2010 För första kvartalet 2009 omfattade referensperioden 1-14, 29 december 2008 – 5 april 2009..

Resultaten baseras på ca 49 000 intervjuer. Bortfallet vid fältarbetet (det vill säga den andel av nettourvalet för vilken intervjuuppgifter ej kunnat erhållas) var totalt 21,8 procent. Andelen som avböjt medverkan var 10,1 procent och 11,0 procent av urvalspersonerna var oanträffbara. Bortfall av annat skäl var 0,7 procent.

Definitioner och förklaringar i Arbetskraftsundersökningarna

April 2005 infördes en ny EU-anpassad Arbetskraftsundersökning, vilket medför att vissa av nedanstående definitioner **inte är jämförbara** med de definitioner som använts till och med mars 2005. Oktober 2007 ändrades den svenska officiella arbetslöshetsdefinitionen till att, i enlighet med ILO:s definitioner och EU:s förordningar, även omfatta heltidsstuderande som sökt och kunnat arbeta. Även åldersgruppen är ändrad i AKU till att avse 15-74 år mot tidigare 16-64 år. För mer information om detta se www.scb.se/aku.

Nedanstående figur visar sambandet mellan några centrala begrepp i AKU. Av figuren framgår också uppdelningen av "befolkningen ej i arbete" på olika grupper vilka är gråmarkerade.



De gråmarkerade rutorna visar vilka undergrupper som ingår i gruppen *Personer ej i arbete*.

*) Förtidspensionärer av hälsoskäl ingår i gruppen *Sjuka*

Sysseisatta omfattar följande grupper:

-personer som under en viss vecka (mätveckan) utförde något arbete (minst en timme), antingen som avlönade arbetstagare, som egna företagare (inklusive fria yrkesutövare) eller oavlönade medhjälpare i företag tillhörande make/maka eller annan medlem av samma hushåll (= **sysseisatta, i arbete**).

-personer som inte utförde något arbete enligt ovan, men som hade anställning, arbete som medhjälpare hushållsmedlem eller egen företagare (inklusive fria yrkesutövare) och var tillfälligt frånvarande under hela mätveckan. Frånvaron räknas oavsett om den varit betald eller inte (= **sysseisatta, frånvarande från arbetet**). Orsak till frånvaron kan vara sjukdom, semester, tjänstledighet (t ex för vård av barn eller studier), värnpliktstjänstgöring, arbetskonflikt eller ledighet av annan anledning.

Personer som deltar i vissa arbetsmarknadspolitiska program räknas som sysseisatta, t.ex. offentligt skyddat arbete, Samhall, start av näringsverksamhet eller anställning med lönebidrag eller anställningsstöd.

Fast anställda omfattar personer med tillsvidareanställning.

Tidsbegränsat anställda omfattar personer med vikariat, anställningsstöd, säsongarbete, provanställning eller objekts-/projektanställning samt övriga former av tidsbegränsade anställningar.

Undersysselsatta omfattar personer som är sysselsatta men som arbetar mindre än de skulle vilja göra och som hade kunnat börja arbeta mer under mätveckan eller inom 14 dagar från mätveckans slut.

Arbetslösa omfattar följande grupper:

-personer som var utan arbete under mätveckan men som **sökt** arbete under de senaste fyra veckorna (mätveckan och tre veckor bakåt) och **kunde** arbeta mätveckan eller börja inom 14 dagar från mätveckans slut. Arbetslösa omfattar även personer som har fått ett arbete som börjar inom tre månader, förutsatt att de skulle ha kunnat arbeta mätveckan eller börja inom 14 dagar från mätveckans slut.

Relativa arbetslöshetsstalet: Andelen (%) arbetslösa av antalet personer i arbetskraften.

I arbetskraften omfattar personer som är antingen sysselsatta eller arbetslösa.

Relativa arbetskraftstalet: Andelen (%) personer i arbetskraften av befolkningen.

Ej i arbetskraften omfattar:

-personer som varken är sysselsatta eller arbetslösa. Gruppen omfattar bl.a. personer som är studerande som inte har eller sökt arbete, pensionärer, hemarbetande, värnpliktiga eller långvarigt sjuka. Deltagare i de arbetsmarknadspolitiska program som betraktas som utbildning, t.ex. arbetspraktik och arbetsmarknadsutbildning, ingår också i gruppen.

Latent arbetssökande ingår i "ej i arbetskraften" och består av personer som velat och kunnat arbeta mätveckan, men som inte sökt arbete. Till denna grupp hänfördes också t.o.m. AKU september 2007 heltidsstuderande som sökt arbete

Gruppen **personer ej i arbete** består av följande tre undergrupper:

-sysselsatta som varit frånvarande från arbetet hela mätveckan

-arbetslösa

-personer ej i arbetskraften

Näringsgren

Näringsgren bestäms för personer i arbetskraften med utgångspunkt av verksamheten vid det arbetsställe där personen huvudsakligen är, eller senast varit, sysselsatt.

Kodningen av näringsgren är anpassad till SNI (Standard för Svensk Näringsgrensindelning) som utgår från EU:s näringsgrensstandard NACE (Nomenclature Générale des Activités Economiques dans les Communautés Européennes). Under perioden 1995-2002 användes SNI1992 vid kodningen av AKU och under perioden 2003-2008 användes SNI2002. Under 2009 har en ny standard för klassificering av näringsgren, SNI 2007, tagits i bruk.

Sektor (för anställda)

Vid klassificeringen av de anställda efter sektorstillhörighet (statlig, kommunal och privat) tillämpar AKU från och med januari 2001 en harmoniserad sektorre-dovisning utifrån Standarden för institutionell sektorindelning 2000. Klassificering görs utifrån företagets sektortillhörighet.

Yrke

Från och med 1997 klassas yrke enligt Standard för svensk yrkesklassificering (SSYK), den svenska versionen av EU:s yrkesklassificering ISCO_88 (COM).

Utbildning

Uppgifter om utbildning hämtas från SCB:s register Befolkningens utbildning, där utbildningarna är klassificerade enligt Svensk utbildningsnomenklatur (SUN). Från och med år 2001 används standarden SUN 2000 som beskrivs närmare i MIS 2000:1.

Så görs statistiken

AKU är en månatlig urvalsundersökning där antalet personer i urvalet varje månad har varierat över tiden. Under perioden oktober 2004 till och med mars 2005 skedde en tillfällig urvalsneddragning i samband med dubbelinsamling med ny intervjublankett som underlag för länkning inför omläggning av AKU april 2005. Mellan 1996 och 2000 var urvalsstorleken 17 000 men ökades successivt under 2001 till 21 000 personer för att därefter från och med februari 2004 minska till 19 500. Sedan 2006 är 21 500 personer med i urvalet varje månad. Som urvalsram används registret över totalbefolkningen (RTB). Tre separata urval används; ett för varje månad i kvartalet. I princip förnyas (roteras) vart och ett av urvalen med en åttondel mellan två på varandra efterföljande undersökningstillfällen. Det innebär att varje urvalsperson intervjuas sammanlagt åtta gånger under en tvåårsperiod. Urvalet räknas upp till befolkningstotaler. Datainsamlingen sker huvudsakligen genom datorstödda standardiserade telefonintervjuer. Kodning av näringsgren och sektortillhörighet görs dels genom att utnyttja administrativa register (SCB:s Företagsdatabas FDB) med datorstöd, dels genom manuell kodning. Vid kodning av yrke och socioekonomisk gruppering används dels automatkodning genom matchning mot ”lexikon”, dels manuell kodning av intervju svar.

År 2003 modifierades mätinstrumentet för att i största möjliga utsträckning motsvara EU:s krav på variabelinnehåll. Från april 2005 infördes den EU-harmoniserade arbetskraftsundersökningen, se närmare www.scb.se/aku. Fr. o. m oktober 2007 tillämpar AKU dessutom den internationellt harmoniserade definitionen av arbetslöshet och redovisningen ändrades samtidigt till att omfatta åldersgruppen 15-74 år.

Statistikens tillförlitlighet

De presenterade AKU-resultaten är **skattningar** behäftade med en viss osäkerhet på grund av olika felkällor som urvalsfel, bortfallsfel och mätfel. Felen kan vara slumpmässiga eller systematiska. De senare påverkar resultaten i en viss riktning.

Den **slumpmässiga osäkerheten** beroende på bl.a. urvalsfel och slumpmässiga mätfel kan uttryckas i form av **konfidensintervall** som beräknas med hjälp av skattningens **standardavvikelse**. I flera tabeller anges uppgifterna med osäkerhetstal i form av 95-procentiga konfidensintervall. Genom att beräkna konfidensintervall kan man få en uppfattning om hur stora skillnader mellan exempelvis närliggande månad och år som kan förklaras av slumpmässiga fel.

De **systematiska felens storlek** kan anges först efter särskilda kvalitetsstudier. Ett studium av de olika felkällorna i AKU har visat att bortfallet och mätfelen är de felkällor som i första hand orsakar systematiska fel.

Genom användande av hjälpinformation (fr. o. m. 1993) vid skattningsförfarandet har bortfallsfelet reducerats betydligt jämfört med tidigare skattningsförfarande. En mätfelsstudie 1994/1995 visar att bruttofelet (det vill säga felaktigt medtagna och felaktigt uteslutna enheter) för arbetskraftsstatus (sysselsatta, arbetslösa, ej i arbetskraften) uppgår till 3 procent och för variabeln anknytningsgrad (fast-, lös-, utan anknytning) till 5 procent.

Ramtäckning: En viss övertäckning föreligger i AKU beroende på att en del personer, som är födda utomlands, lämnar Sverige utan att anmäla det till svenska myndigheter. Undertäckningen i AKU bedöms vara högst obetydlig.

Exempel på användning av osäkerhetstal

Antalet **sysselsatta** under första kvartalet 2010 var i genomsnitt 4 434 000 ($\pm 22\ 000$) enligt tabell 1. *Det innebär att det sanna värdet med 95 procents säkerhet ligger i intervallet 4 413 000 – 4 456 000 om andra fel än slumpfelen är försumbara.*

Av tabell 1 framgår också att antalet **i arbetskraften** under första kvartalet 2010 i genomsnitt var 4 889 000 och under första kvartalet året innan var 4 846 000. Osäkerhetstalet för förändringen på ett års sikt är 25 000, vilket innebär att förändringen mellan de två tidpunkterna skall vara minst 25 000 för att förändringen skall vara statistiskt säkerställd. *Eftersom förändringen mellan första kvartalet 2010 och fjärde kvartalet 2009 av antalet i arbetskraften är större än osäkerhetstalet (43 000) är förändringen statistiskt säkerställd.*

Bra att veta

Annan statistik

Uppgifter om sysselsättningen redovisas, förutom i AKU, även i andra undersökningar som registerbaserad arbetsmarknadsstatistik (RAMS), företagsbaserad sysselsättningsstatistik samt undersökningen av levnadsförhållanden (ULF). Dessa är dock inte jämförbara med AKU, huvudsakligen beroende på skillnader i undersökningsmetod, definitioner och mättidpunkt.

Arbetsförmedlingen redovisar varje månad uppgifter om antal personer, som är registrerade vid arbetsförmedlingarna och kan ta ett arbete direkt (antalet arbetssökande). Denna statistik är ett bra komplement till AKU t.ex. genom månadsvis redovisning av arbetssökande på regional nivå.

Mer information om statistiken och dess kvalitet ges i en särskild Beskrivning av statistiken på SCB:s webbplats, www.scb.se.

In English

Summary

The Swedish Labour Force Survey is carried out monthly by Statistics Sweden (SCB). As of April 2005 a new EU-harmonised questionnaire has been introduced. This causes a break in comparability over time. For comparisons, historical data for 2004 have been recalculated and are presented in the tables as linked values.

The survey is based on a sample of 65 000 persons each quarter. Quarterly estimates are calculated as mean values of the three months in a quarter. In the same way annual estimates are calculated as mean values of the monthly estimates. Essentially, concepts and definitions follow the guidelines of the International Labour Organisation (ILO). The classifications of industry and occupation correspond to the NACE (Nomenclature Générale des Activités Economiques dans les Communautés Européennes) and the ISCO 88 COM systems respectively. The survey results regularly published refer to the population 15-74 years of age. Confidence intervals for the estimates are presented in the tables.

As from the publication regarding the fourth quarter 2008 there is a more detailed description of the labour market situation for the entire population, i.e. also including persons not at work.

Labour Force Survey, first quarter 2010

More men at work

During the first quarter of 2010, 3 976 000 persons aged 15-74 were at work. This is an increase of 61 000 compared to the corresponding quarter in 2009. Of those at work, 2 141 000 were men, an increase of 55 000, and 1 835 000 were women. This means that 56.8 percent of the population was at work. The proportion of men at work increased by 0.9 percentage points to 60.5 percent. The corresponding figure among women was 53.0 per cent.

Employed persons include *persons at work* and *employed persons absent the entire reference week*. The number of employed persons amounted to 4 434 000 in the 15-74 age group during the first quarter of 2010. Compared with the first quarter of 2009, this is a decrease that can be explained by the fact that 31 000 fewer women were employed. The employment rate, i.e. the employed proportion of the population, fell by 1.2 percentage points to 63.3 percent. The employment rate was 66.1 percent among men and 60.6 percent among women, a fall of 0.7 and 1.5 percentage points respectively.

The number of permanently employed persons fell in a 12-month perspective by 64 000 to 3 364 000 during the first quarter of 2010. The number of temporary employed amounted to 577 000 persons. This is the second quarter in a row in which there is no statistically significant change in the number of temporary employees. The number of temporarily employed men rose by 18 000 in this quarter. This is the first rise among temporary employees in a 12-month perspective since the second quarter of 2007.

Just over three million persons were not at work

The group of *persons not at work* consists of the subgroups *employed and absent during entire reference week*, *unemployed* and *persons not in the labour force*.

During the first quarter of 2010, 3 025 000 persons aged 15-74 were not at work, which corresponds to 43.2 percent of the population. The change is not statistically significant compared to the corresponding period last year. The number of men and women not at work amounted to 1 399 000 and 1 626 000 respectively, which means that 39.5 percent of men and 47.0 percent of women were not at work.

Employed persons absent the entire reference week –Decreased sickness absence

During the first quarter of 2010, 459 000 persons aged 15-74, or 10.3 percent of those employed, were absent from work the entire reference week. Of these, 198 000 were men (8.5 percent of employed men) and 261 000 were women (12.4 percent of employed women). This is a reduction of 92 000 persons compared to the first quarter 2009 and can mainly be explained by fewer persons on holiday leave. The most common reason for absence was holiday leave and 145 000 persons were absent from work for this reason. This is a drop of 47 000 persons compared to last year.

During the first quarter of 2010, 102 000 persons aged 15-74 were absent on sick leave, which corresponds to 2.3 percent of those employed. Of these, 43 000 were men (1.8 percent of employed men) and 59 000 were women (2.8 percent of employed women). Compared to the corresponding quarter last year, the number of persons absent due to illness fell by 18 000 persons, or 14.7 percent.

Of those employed who were absent the entire week absent on sick leave, 42 000 had been absent for 1-2 weeks, while 15 000 had been on sick leave for 52 weeks or more.

Compared to a year ago, the number of people who were on sick leave for 1-2 weeks fell by 16 percent while the decrease among those who had been on sick leave for 52 weeks or more was 30 percent.

Unemployed persons – Half of them had been employed during the last twelve months

During the first quarter of 2010, 455 000 persons aged 15-74 were unemployed, a rise of 74 000 compared to the corresponding quarter last year. This means that the relative unemployment rate was 9.3 percent, a rise of 1.5 percentage points. Unemployment was 9.6 percent among men and 9.0 percent among women.

Unemployment increased the most among young people aged 15-24. During the first quarter of 2010, unemployment among young people was 28.0 percent. This is an increase of 3.6 percentage points compared to the corresponding quarter in 2009. Among unemployed young people, 88 000, or 54 percent, were full-time students.

Among those who were unemployed during the first quarter of 2010, 51 percent had been employed during the last twelve months while 22 percent had never worked before. In the 15-24 age group, 41 percent had been employed during the last twelve months while 46 percent had not worked previously.

Persons not in the labour force – Three out of ten were outside the labour force

The group of persons *not in the labour force* includes persons who were neither employed nor unemployed, and consists mostly of full-time students who had not looked for work or could not take a job, pensioners and sick persons (including those on incapacity pension for health reasons).

During the first quarter of 2010, the number of people not in the labour force amounted to 2 112 000 or 30.2 percent of the population aged 15-74. Compared to the first quarter of 2009, this represents a rise of 32 000. However, the percentage change was not statistically significant. Broken down by sex, the not in the labour force group consisted of 954 000 men (26.9 percent of the male population) and 1 158 000 women (33.5 percent of the female population). Among women, this is an increase of 37 000 or 3.3 percent.

The number of full-time students, who had not looked for or could not take a job, rose by 4.2 percent compared to the first quarter of 2009 and amounted to 699 000 people in the first quarter of 2010. The equivalent figure for pensioners was an increase of 6.1 percent to 816 000. The number of persons outside the workforce due to sickness dropped by 13.9 percent to 386 000.

List of tables

1. Population aged 15-74 years by labour force status. Q1 2010 and Q1 2009.....	14
2. Population aged 15-24 years by labour force status. Q1 2010 and Q1 2009.....	15
3. Population aged 15-74 years by labour force status and reason for not being at work. Q1 2010 and Q1 2009.....	16
4. Population aged 15-74 years not at work. Q1 2010 and Q1 2009.....	17
5. Population aged 15-74 years not at work by level of education. Q1 2010.....	17
6. Unemployed persons by length of unemployment. Q1 2010.....	18
7. Unemployed persons by previous work experience. Q1 2010.....	18
8. Population aged 16-64 years by labour force status and reason for not being at work. Q1 2010 and Q1 2009.....	19
9. Population aged 16-64 years not at work. Q1 2010 and Q1 2009.....	20
Explanation of symbols.....	20

List of terms

Arbetslösa	Unemployed
Anställda	Employee
Arbetstimmar	hours worked
Arbetare	workers
Båda könen	both sexes
Deltid	part time
Därav	of which
Ej i arbetskraften	not in the labour force
Facklig organisation	trade union membership
Fast anställd	permanently employed
Frånvarande från arbetet	persons absent from work
Frånvarande fr. arbetet hela veckan	absent from work the whole week
Företagare	employers, self-employed
Heltid	full time
I arbetskraften	in the labour force
I arbete	at work
Kvinnor	women
Latent arbetssökande	potentially looking for a job
Län	county
Medelarbets tid	average hours worked
Medhjälpande familjemedlem	unpaid family worker
Mer än vanligt	more than usual
Mindre än de skulle vilja	less than they would like to do
Månad/månadsvis	month/monthly
Män	men
Näringsgren	branch of industry
Offentlig sektor	public sector of employment

Osäkerhetstal	measure of uncertainty
Outnyttjat arbetskraftsutbud	labour supply not utilized
Privat sektor	private sector of employment
Relativt arbetskraftstal	labour force rate / activity rate
Relativt arbetslöshetstal	unemployment rate
Relativt frånvarotal	absence ratio
Riksområde	NUTS 2
Sektortillhörighet	sector of employment
Sysselsatta	employed
Sysselsättningsgrad	employment rate
Säsongrensade o utjämnade värden	seasonally adj.and smoothened figures
Tidigare arbetskraftstillhörighet	previous labour force status
Tidsbegränsat anställd	temporarily employed
Tjänstemän	salaried employees
Undersysselsatta	underemployed
Ursprungliga värden	original figures
Övertid/mertid	overtime
Yrke	occupation
Ålder	age